



UN TERRAIN D'AVENTURE EXTRAORDINAIRE

Depuis les origines, la nature figure au cœur de la méthode scout et guide. Le cliché du scout courant au fond des bois, bien que réducteur, n'est donc pas tout à fait falsifié. En forçant la caricature, on pourrait même dire que la nature est un peu aux mouvements scouts et guides ce que les salles de classe

sont aux écoles. En Belgique, la nature se manifeste essentiellement par une forte densité de surface boisée dans le sud du pays. Il n'est donc pas étonnant d'y croiser de nombreux scouts et guides, que ce soit sur les sentiers, une carte à la main, ou au fond des bois, à construire des tanières ou à se déguiser

pour un jeu d'approche. Sans parler des rivières dans lesquelles il fait bon se tremper les pieds voire un peu plus. Il n'est pas rare non plus que les aînés poussent l'exploration un peu plus loin, à l'étranger, pour satisfaire leur goût de la découverte.

L'esprit d'ouverture habite presque tous les garçons, mais cette aventure, il est difficile qu'ils la découvrent dans nos villes surpeuplées



TRÈS NATURE!



UN TERRAIN À PROTÉGER...

Ce n'est pas pour autant que les scouts et les guides consomment et consomment la nature, sans souci du lendemain. Ils savent au contraire que c'est en la préservant qu'ils continueront à bénéficier de ses bienfaits. A côté des activités locales qui sont légion (nettoyage des berges d'une rivière, débroussaillage et balisage de sentiers oubliés, ramassage de déchets aux entrées d'autoroute, chantier dans une réserve naturelle...), les fédérations promeuvent régulièrement des activités d'ampleur poursuivant un double but : d'une part, poser un geste réellement utile en vue de préserver l'environnement et d'autre part, sensibiliser leurs membres à la nécessité de son respect.

OPERATION SOURCES

En avril 1989, Les Scouts, en collaboration avec l'UCL et la Région Wallonne, lancent sous le nom de « Raton Laveur » la première campagne en Wallonie d'un projet environnemental à valeur scientifique : l'Opération Sources. Le but est de sensibiliser la population à la pollution croissante de nos eaux souterraines. Les analyses sont renouvelées en 1991 afin de mesurer l'évolution des pollutions.

VERT DE TERRE

En 1995, Les Scouts, les Scouts et Guides Pluralistes et les Guides Catholiques de Belgique, avec l'aide de la fondation Roi Baudouin, lancent la campagne « Vert de terre ». Ils testent une série de nouvelles pratiques de gestion et d'animation qui permettent de mieux intégrer leurs activités à l'environnement et au cadre de vie local (évacuation des eaux usées, feuillées « propres », recyclage des piles, etc.). Une première approche du développement durable dans la vie quotidienne.

FOST+

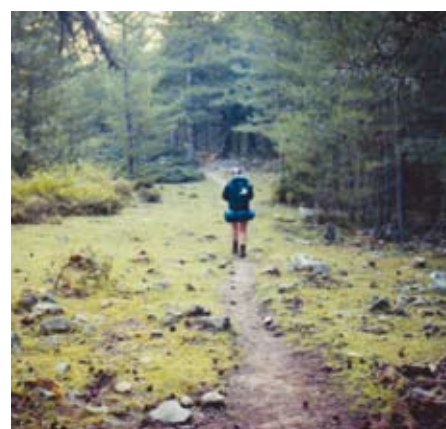
En 2006, la pratique du tri est rentrée naturellement dans les habitudes de vie des belges, que ce soit à la maison ou à l'école. Dans les mouvements scouts et guides aussi, grâce à un partenariat entre les mouvements et Fost+ qui permet d'équiper en septembre 2006 les locaux de conteneurs sélectifs et de diffuser un jeu de sensibilisation.

... MAIS À NE PAS METTRE SOUS CLEF!

Le stress engendré par la potentialité d'une crise environnementale à moyen terme, ainsi qu'une sur-fréquentation des massifs forestiers par des utilisateurs de tous types ou des communes rurales à certains moments de l'année ou de la semaine, conduisent parfois les autorités communales ou régionales à réduire –consciemment ou non - le champ d'action des mouvements de jeunesse. On peut ainsi citer le code forestier wallon de 1996 qui, en confinant le déplacement du public sur les chemins et sentiers, privait les scouts et les guides

de l'accès à la forêt, rendant la majorité de leurs activités impossibles. Heureusement, des conventions passées avec l'administration, réparèrent in extremis l'oubli. Un autre exemple est donné par la multiplication récente de règlements communaux contraignants rendant l'organisation de camps sur leur territoire difficile voire impossible. Une des plus grosses tâches des fédérations scouts et guides consiste à rappeler régulièrement aux autorités le rôle éducatif de leurs mouvements et la nécessité pour les jeunes d'avoir accès à la forêt

pour pouvoir apprendre à grandir. Et d'expliquer que s'il arrive parfois à ceux-ci de troubler la quiétude d'un cerf ou de couper une branche de bois vert, le jeu en vaut peut-être quand même la chandelle. Car permettre aux scouts et aux guides de grimper aux arbres, d'en sentir sous leurs doigts la rugueuse écorce, c'est leur permettre d'aimer la forêt, et plus largement la nature. C'est leur permettre d'avoir envie, un jour, de la défendre à leur tour.



1910

Ouverture du premier puits de pétrole.

1961 Création du mouvement WWF.

1973

Crise pétrolière: le prix du baril de brut est multiplié par cinq.

1974

On formule la théorie de l'appauvrissement de la couche d'ozone.

1975

Entrée en vigueur de la CITES (Convention sur le commerce international des espèces menacées).

1978

Naufrage de l'Amoco Cadiz qui déverse plus de 230 000 tonnes de pétrole au large des côtes Bretonnes.

1980

Naissance du parti politique écologiste Belge.

1986

Catastrophe nucléaire de Tchernobyl.

1992

Convention-cadre des Nations-Unies sur les changements climatiques dans laquelle 160 pays s'engagent à diminuer leurs émissions de gaz à effet de serre.

2050

Fin programmée de la déforestation en Amazonie, faute d'arbres à couper.

Dans 100 ans il y aura des petits martiens qui viendront et qui apporteront des machines automatiques à envoyer des boulettes de papier. Peut-être que nous irons au camp sous-marin, parce qu'alors nous aurons sûrement inventé des pilules spéciales pour respirer sous l'eau. Qui sait? peut-être qu'on aura des branchies.

LUCAS
(10 ans)